

# SUGGERIMENTI UTILI

Da Don Gaunt

Una serie di idee e avvertimenti corti per i principianti ed i miglioranti.

*Per favore - questi avvertimenti non siano sempre le soluzioni migliori, considerate bene le sue scelte.*

<p><b>No1. Conoscete i suoi rapporti</b></p> <p>In un 'croquet stroke', la distanza che ognuno palla si muove dipende dal tipo di colpo che e fatto. Allora, in un 'roll' tutt'e due si muovono quasi la stessa distanza, e in un colpo di 'stop' la palla 'croqueted' si muove piu distanza del suo. La relazione tra le distanze viaggiate dalle due palle si chiama il loro rapporto.</p> <p>Se <math>&lt; C &gt;</math> e la distanza viaggiata dalla palla 'croqueted' e <math>&lt; S &gt;</math> e la distanza viaggiata dalla palla sua, si trova il rapporto comparando <math>C</math> a <math>S</math>.</p> <p>Ecco tre esempi per dimostrare il punto.</p> <p>1. Un colpo di 'drive' dove la palla 'croqueted' si muove 8 metri and la sua palla si muove 2 metri.</p> <p><math>C = 8</math> e <math>S = 2</math></p> <p>Il rapporto e allora 8 a 2.</p> <p>Si potrebbe fare piu semplice questo numero se si divide tutto da due. Questo da un rapporto di 4 a 1, che e lo stesso ma e piu facile da usare, perche ora si direbbe;</p> <p>“ Per ogni metro che si muove la mia palla, la palla 'croqueted' si muove quattro”.</p> <p>2. Un colpo di 'roll' quando tutt'e due viaggiano 6 metri.</p> <p><math>C = 6</math> e <math>S = 6</math></p> <p>Il rapporto e 6 diviso da 6. La divisione di tutto da sei, da un rapporto di 1 a 1.</p> <p>“ Per ogni metro che si muove la mia palla, la palla 'croqueted' se ne muove anche uno”.</p>	<p>Ma Lei vuole proprio questo da un 'roll'!</p> <p>3. Un colpo di 'stop' quando la palla 'croqueted' si muove 4 metri e la palla sua si muove 0.5 metro.</p> <p><math>C = 4</math> e <math>S = 0.5</math></p> <p>In questo caso, per fare <math>S = 1</math> si <b>moltiplica</b> tutto da 2. Il rapporto e cosi 8 a 1.</p> <p>Finora, va bene. Ma a questo punto produciamo solo una serie di cifre. Come possono assisterLa a giocare meglio?</p> <p>Ci sono molte occasioni quando Lei ha giusto fatto un 'roquet', per esempio a rosso, forse di un 'hit-in'. Ora si deve fare un 'croquet shot' verso un'altra palla. Spesso la tentazione e da fare un 'take-off', lasciando la palla rossa indietro inutile.</p> <p>Guardi la situazione. E possibile mettere la rossa in qualche luogo utile? Se non e possibile dirittamente si potrebbe farlo se si andasse alla palla di bersaglio via un'altra?</p> <p>Esempio 1. Lei ha appena fatto un 'roquet' su una palla in angolo 4. C'e una palla al suo archetto (4). Un buon 'croquet shot' Le dara un '3-ball break'.</p> <p>Esempio 2. Lei ha appena fatto un 'roquet' su una palla in angolo 2. C'e una palla al suo archetto (3-back) e una palla a 2. Un buon 'croquet shot' Le dara un '4-ball break'.</p> <p>Che c'e "un buon croquet stroke"? <u>Ora</u> si userano i rapporti. In (1) bisognera mandare la palla 'croqueted' a 5 mentre mandera la</p>	<p>sua palla alla 'pioneer' a 4. La distanza a 5 e circa doppio di quella a 4. La tabella sotto indica un mezzo 'roll'.</p> <p>In (2), la distanza a 4-back e circa 4 volte quello alla palla a 2 (che a Lei piacerebbe 'rush' al centro per il suo '4-ball break'). La tabella indica un colpo di 'drive'.</p> <p>Allora, una conoscenza dei rapporti puo assisterLa a decidere che colpo e il migliore per l'occasione. Naturalmente e necessario poter giocare il colpo! Se non puo farlo, vada al prato per praticarlo!</p> <p>La tabella si elenca in ordine di precisione probabile, con il piu preciso in cimo.</p> <p>Esercizio. Provi i colpi nella tabella attraverso distanze diverse. Veda se i suoi rapporti siano simili. Non e necessario che siano uguale, ma dovrebbero essere coerente, per esempio se farebbe 3 a 1 per il suo colpo 'drive' dovrebbe fare <u>sempre</u> 3 a 1. Scriva i suoi risultati per il futuro.</p> <table border="1" data-bbox="1015 1528 1409 1961"> <thead> <tr> <th colspan="2">TABELLA DEI RAPPORTI</th> </tr> <tr> <th>Tipo di colpo</th> <th>Rapporto approssimativo</th> </tr> </thead> <tbody> <tr> <td>Drive</td> <td>4 a 1</td> </tr> <tr> <td>Roll Totalmente</td> <td>1 a 1</td> </tr> <tr> <td>Mezzo Roll</td> <td>2 a 1</td> </tr> <tr> <td>Stop</td> <td>8 a 1</td> </tr> <tr> <td>Quarto Roll</td> <td>3 a 1</td> </tr> <tr> <td>Tre quarti Roll</td> <td>1.5 a 1</td> </tr> <tr> <td>Roll di Sorpasso</td> <td>0.75 a 1</td> </tr> </tbody> </table>	TABELLA DEI RAPPORTI		Tipo di colpo	Rapporto approssimativo	Drive	4 a 1	Roll Totalmente	1 a 1	Mezzo Roll	2 a 1	Stop	8 a 1	Quarto Roll	3 a 1	Tre quarti Roll	1.5 a 1	Roll di Sorpasso	0.75 a 1
TABELLA DEI RAPPORTI																				
Tipo di colpo	Rapporto approssimativo																			
Drive	4 a 1																			
Roll Totalmente	1 a 1																			
Mezzo Roll	2 a 1																			
Stop	8 a 1																			
Quarto Roll	3 a 1																			
Tre quarti Roll	1.5 a 1																			
Roll di Sorpasso	0.75 a 1																			

# SUGGERIMENTI UTILI

Da Don Gaunt

Una serie di idee e avvertimenti corti per i principianti ed i miglioranti.

*Per favore - questi avvertimenti non siano sempre le soluzioni migliori, considerate bene le sue scelte.*

## No2. Usando i suoi rapporti

In SU No1, introduco l'idea del rapporto. Qui vorrei allargare quell'idea per fare i 'break'.

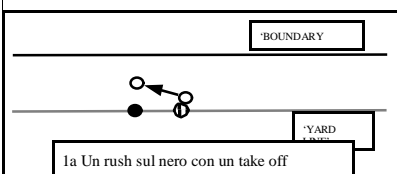
### Palle sul 'Yard Line'

Ci sono molte occasione quando si puo giocare un colpo altro che un 'take-off'. Questo dara l'opportunita di fare un 'break' migliore. Ecco qualcuno che bisognerebbe solamente un po' di pratica.

Bisogno notare qui un punto importante. I rapporti che ho discuto, e ho mostrato nella tabella in SU1 assumono che l'angolo di divergenza delle palle e piccolo. Quando quest'angolo sara piu grande anche crescera la distanza che viaggiera la sua palla. Quanto crescera? Si imparera solo con l'esperienza.

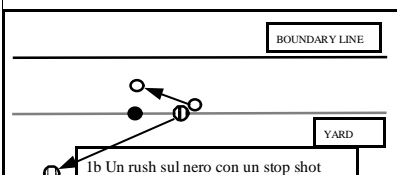
1. Palle sul 'yard line' circa 300 mm da parte.

Nella Fig 1a, bianco fa un 'take-off'



dalla striscia per ottenere un 'rush' sul nero. Questo lasciera striscia piu o meno sul 'yard line'.

In Fig 1b, un piccolo 'split stop



shot' e giocato. Qui, si otterra non solo il 'rush' su nero, ma anche striscia si muovera un po' di distanza nel campo. Quanto?

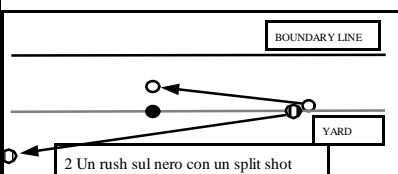
Dipende dall'angolo di colpo ma si puo muovere striscia 2 metri circa nel campo. Questo potrebb'essere utile nel futuro quando si tentasse per un 'rush' su striscia. Nota che un 'stop shot' e raccomandato sebbene un 'drive' sia piu preciso. Quest'e perche la distanza che si muove bianco e poco, e con pratica si potrebbe fare questo colpo con confidenza.

2. Palle sul 'yard line' circa 2 metri da parte.

Primo devo dire che si dovrebbe precedere ogni colpo lungo nella zona 'yard line' da un'esame particolare delle colle! Questo consiglio e valido dovunque la posizione della palla e critica, per esempio vicino agli archetti. Osservate gli altri per vedere che succede alla loro palla.

Se il campo e abbastanza livello, un 'take-off' e possibile, ma con lo stesso svantaggio come 1a. Un 'split shot' come 1b e anche possibile. Ma questo bisogno un esatto calcolo dell'angolo.

Un compromesso, Fig 2, e puntare

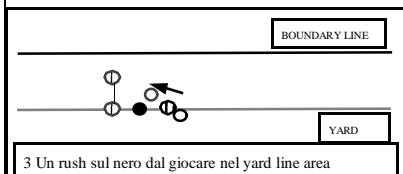


la palla 'croqueted' (striscia) come manca nero da 300 mm a sinistra come si guarda. Poi, se si puntasse la sua mazza dirritto a nero, la sua palla (bianco) muovera 300 mm a destra di nero. Si puo scegliere che tipo di colpo da giocare dipendente dalla distanza si vuole viaggiare striscia. Nell'esempio un 'half roll' era usato. Quando Lei ha un po' di confidenza, questo colpo puo essere giocato con la precisione di un 'take off'. Anche (con un prato

livello) puo essere giocato sulle distanze lunghe.

3. Palle sul 'yard line' circa 5 cm da parte.

In questa situazione e possibile che un colpo di 'take off' o 'split' abbia

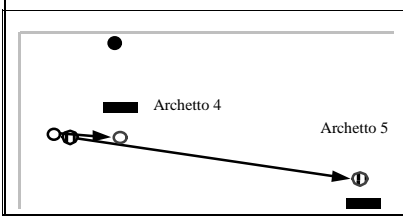


messo striscia in fronte del suo 'rush'. In questo caso, Fig 3, giochi un piccolo mezzo or tre quarti 'roll' che metterebbe le due palle nel 'yard line area' - ma non fuori! Poi striscia e re collocato sul 'yard line' lasciando libero il suo 'rush line'.

### Le palle vicino agli archetti

Puo usare la sua conoscenza di rapporti per mettere la palla 'croqueted' la distanza giusto dietro l'archetto. Per esempio, si fa un colpo di 'croquet' a 1.3 metri dal suo archetto. Si vorrebbe che la sua palla fosse 0.3 metro davanti al archetto e che la palla 'croqueted' fosse 3 metri dietro l'archetto. Il rapporto e allora 4 a 1 - un 'drive'.

Nella Fig 4, i rapporti sono usati da arrivare davanti a di 4, anche la striscia come un 'pioneer' a 5.



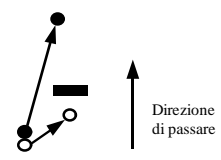
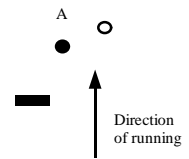
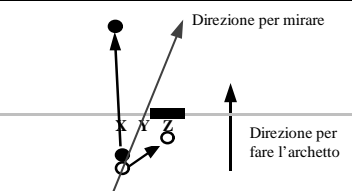
4. Facendo archetto 4 con un pioneer a archetto 5 (drive)

# SUGGERIMENTI UTILI

Da Don Gaunt

Una serie di idee e avvertimenti corti per i principianti ed i miglioranti.

*Per favore - questi avvertimenti non sia sempre la soluzione migliore, considerate bene le sue scelte.*

<p><b>No3. Avanzando al suo archetto</b></p> <p>In questo SU, voglio parlare del 'croquet stroke' che intenda di mettere la sua palla nella posizione ideale di fronte al suo archetto.</p>	<p>Un posto buonissimo per fare 'croquet' e un metro davanti all'archetto ma un po' al fianco. Da qui, si avvicina con un 'drive shot' normale. Se sia un po' al fianco e piu facile mettere la palla 'croqueted' dove si vuole, nota (a).</p>	<p>(punto X in fig 2) e il mezzo dell'archetto (punto Z in fig 2).</p>
<p>Ma primo dov'e la posizione ideale?</p>	 <p>1 Avvicinare davanti ad un'archetto</p>	<p><u>Per avvicinare da fianco dell'archetto.</u></p> <p>Probabilmente questo sia la piu difficile posizione da cui di avvicinare, particolarmente se si guardi per un 'rush' di fronte dopo facendo l'archetto. La cosa di non dimenticare e che la <i>sua</i> palla e il piu importante. Se quello non sia corretto la sua volta finira. Cosi il consiglio dato qui e <u>'avvicinate con il colpo che giochereste meglio'</u>.</p>
<p>La risposta e, come spesso in croquet, un compromesso. 3 cm di fronte al archetto sia perfetto per qualcuno ma per altri quello sia troppo vicino. Ancora, qualcuno sara molto felice avere una distanza di 60 cm per fare l'archetto, mentre altri troverebbero questa distanza difficilissimo.</p> <p>Un'altra cosa che bisogna considerare e l'accuratezza del suo avvicinamento. Se il suo 'croquet stroke' sia fatto da un metro di fronte al'archetto, il posto preciso e facile. Ma da un metro a fianco sara piu difficile!</p>	<p>Fig 1 mostra la posizione.</p> <p>Qualcosa spesso dimenticato dai principianti (e non principianti!) e che questo avvicinamento all'archetto e un 'croquet stroke'. Il risultato e, mirano al punto dove vogliono mandare la sua palla invece di dividendo l'angolo. Se si trova che la sua palla viaggia regolarmente attraversa la faccia dell'archetto cosi che lasciasse un colpo difficile, forse e quello che facesse.</p>	<p>Per fare cosi, e possibile che non si ottenga il 'rush' desiderato dopo l'archetto. Basta cosi - Lei ha fatto l'archetto!</p> <p><u>Per avvicinare qualche distanza dall'archetto.</u></p> <p>In questa situazione c'e di solito poca scelta eccetto che giocare un colpo di 'take off'. Ma qualche volta, e possibile che abbia l'opportunita di decidere <i>dove esatto</i> giocherebbe.</p>
<p>Raccomando io di tentare un'avvicinamento che metterebbe la sua palla 300mm di fronte al archetto. Questo fara il colpo dell'archetto abbastanza sicuro e anche tenera conto degli errori. La regala non e fissato. Se Lei e bravo agli avvicinamenti o agli archetti, poi le distanze siano cambiate. Se Lei e bravo a tutt'e due non leggete piu - quest'articolo Le insegna niente!</p>	<p>Qui ci sono due suggerimenti.</p> <ol style="list-style-type: none"> <li>1. Se si mandi la palla 'croqueted' cosi manchi da poco l'archetto (come fig 1) mirate direttamente al brano dell'archetto all suo lato. (in fig 1 e il brano sinistro).</li> <li>2. Se la palla 'croqueted' non passi vicino all'archetto, poi miri a un punto (punto Y in fig 2) che e in mezzo tra il punto dove la palla 'croqueted' e livello coll'archetto</li> </ol>	<p>Per esempio, in fig 3, Lei (bianco) ha intenzione di arrivare a posizione A. Poi sarebbe fare un</p>
<p><u>Avvicinare ad un posto davanti all'archetto.</u></p>	<p>3 Avvicinare un'archetto da dietro</p>	
<p>Nota (a). In SU No 4 Scrivero della palla 'croqueted' e dove di mandarla. Per questo SU e sufficiente immaginare la palla 'croqueted' si manda dietro l'archetto.</p>	 <p>2 Punto per mirare</p>	<p>'rush' sul nero di fronte all'archetto. Sfortunatamente ha finito dove lo si vede. Avrebbe certamente una scelta di posti per nero ma dove e il migliore? Risposta nel prossimo articolo - o comprate il mio libro "Plus one on time"!</p>

# SUGGERIMENTI UTILI

Da Don Gaunt

Una serie di idee e avvertimenti corti per i principianti ed i miglioranti.

*Per favore - questi avvertimenti non sia sempre la soluzione migliore, considerate bene le sue scelte.*

<p><b>No 4. Dopo l'archetto</b></p> <p>In HH No 3 discuto la posizione della sua palla, prima da fare l'archetto. Ora voglio considerare la posizione della palla 'croqueted'.</p> <p>Ma prima, la questione al fine di HH No 3, ripete qui, Fig 1.</p>		<p>metro dopo l'archetto. Ora, l'ideale e per bianco essere a posizione Y, ma e possibile che sia finito vicino a X o Z. Se nero e a posizione C, la margine di errore (la distanza che e possibile essere da posizione Y e avere un 'rush' sul nero lo stesso) e piccolo. Se nero e a posizione A, la margine e grande ma la sua palla e</p>
	<p>2 Avvicinare l'archetto dal dietro</p>	
<p>1 Avvicinare l'archetto dal dietro</p>	<p>3 Un rush avanti</p>	<p>4 Un rush rovescio</p>
<p>Lei (bianco) ha inteso di arrivare a posizione A. Da qui, sarebbe fate un 'rush' sul nero di fronte all'archetto. Sfortunatamente ha finito dove lo si vede. Avrebbe certamente una scelta di posti per nero ma dove e il migliore? O puo fare un 'roquet' morbido e 'take-off' a destra o fare un 'roquet' piu forte e 'take-off' a sinistra o potrebbe fare un 'rush' ad un angolo ambizioso.</p> <p>E possibile che la prima scelta lasciasse un 'take-off' da dietro del'archetto, che non sia facile.</p> <p>La terza scelta e buono se sia benissimo ai 'rushes' ad un angolo, ma se no, e possibile che finissi qualche metro dal'archetto o peggio, accanto il brano dietro l'archetto.</p> <p>La seconda scelta e di solito, un compromesso. Dal dietro, un 'take-off' ad una posizione di fronte al'archetto e piuttosto facile, ma per arrivare la distanza <b>propria</b> di fronte, no; dal fianco, la distanza di fronte e facile di ottenere ma per arrivare <b>di fronte</b>, no. Giocate un 'rush' per finire a punto B in Fig 2.</p>	<p>Ora potrebbe giocare un 'take-off' che ha vantaggi e svantaggi uguale. <u>La Palla 'croqueted'</u></p> <p>In Fig 3 si intende di ottenere un 'rush' avanti con nero dopo facendo l'archetto. Il sbaglio fatto piu spesso qui e non mettere nero una distanza sufficiente. Spesso ho guardato giocatori avvicinano questo colpo con un 'roll'; mettendono nero un metro dopo l'archetto. Poi l'archetto e fatto con forza che lasciasse un 'rush' opposto. Peggio, tentano da fare l'archetto con controllato. Il risultato e un'archetto insuccesso.</p> <p>Avvicina con un 'drive', o perfino un 'stop', per mettere nero due o tre metri dopo l'archetto, ma non</p> <p>4 Un rush al fianco</p> <p>troppo, perche il suo 'rush' si cambiasse a un 'roquet' di tre o quattro metri!</p> <p>Nel fig 4 si volesse un 'rush' al fianco. Nero e mandato circa uno</p>	<p>troppo distanza di 'rush' con accuratezza. Ancora, il compromesso, B. La distanza di B a Y sara circa un mezzo metro.</p> <p>Per un 'rush' rovescio, fig 4, una posizione circa di 8 cm al fianco del'archetto dara la scelta migliore delle posizioni X Y &amp; Z.</p> <p>Non dimenticare che la cosa importantissimo e di mettere la sua palla di fronte al'archetto.</p> <p>Prova di ordinare le palle cosi che il suo colpo 'croquet' di avvicinamento e giocato circa mezzo metro di fronte al'archetto. Da qui c'e un avvicinamento di mezzo 'roll'.</p> <p>E meglio avesse nero un po' dietro l'archetto che di fronte, perche nasconderebbe di punto Z.</p> <p>Se il suo 'rush' non e dietro esatto metta nero al fianco adatto. (evidente? - e dimenticato spesso!).</p> <p>Un esercizio buono per i 'rush' e di praticare un 'two-ball break' da '3-back' a 'peg'. Quello dara tutto i</p>